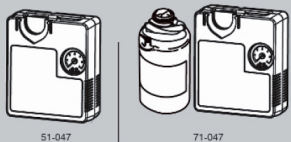


# ResQ Pilot

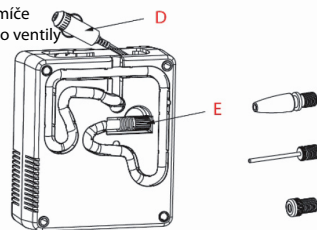
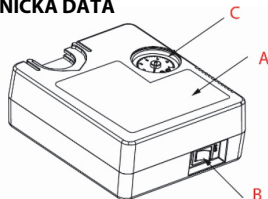
## Návod k použití

Vysoce výkonný vzduchový kompresor & utěšňovací prostředek pro osobní vozidla.



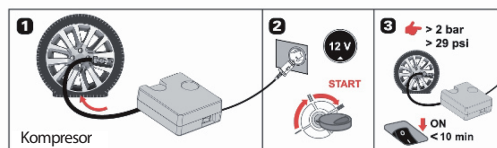
### POPIS VÝROBKU A TECHNICKÁ DATA

- A. Nálepka s návodem
- B. Vypínač
- C. Tlakoměr
- D. 12V vidlice s kabelem
- E. Černá vzduchová hadice
- F. Nádobka s těsnicí hmotou a datem expirace
- G. Hadička těsnicí hmoty
- H. Adaptér pro matrace
- I. Jehlový adaptér pro míče
- J. Cyklistický adaptér pro ventily Dunlop / Presta



### POUZE HUŠTĚNÍ

- Vytáhněte hadičku kompresoru a připojte ji k ventilu pneumatiky.
- Vytáhněte kabel a zapojte jej do 12V zásuvky vozidla. Nastartujte motor a nechte jej běžet během huštění.
- Zapněte kompresor a huštěte pneumatiku na doporučený tlak. Neprovozujte kompresor déle než 15 minut.



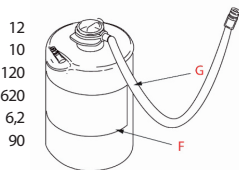
### DŮLEŽITÉ INFORMACE A VAROVÁNÍ

- Tento výrobek je vysoce výkonný, plně automatický vzduchový kompresor obsahující těsnící prostředek pro pneumatiky osobních automobilů.
- Souprava zpravození pneumatiku jen dočasně.
- Se soupravou AirMan® můžete pokračovat v cestě i po ztrátě tlaku v pneumatice. Kompresor a těsnící prostředek účinně utěsní většinu průrazů pneumatiky do 6 mm.
- S pneumatikou utěsněnou soupravou AirMan® můžete jet až 200 km nebo 125 mil s maximální rychlostí 80 km/h nebo 50 mil/h do nejbližšího pneuservisů.
- Když ucítíte vibrace, nejisté chování volantu nebo podivné zvuky během jízdy, snižte rychlost a jedte s opatrností na místo, kde je bezpečné zastavit vozidlo. Zkontrolujte tlak pneumatiky, zda nedochází k jeho ztrátě. Pokud zjistíte jakékoliv viditelné poškození, nepokračujte v jízdě na této pneumatice.
- Pokud je poškozena boční strana nebo je-li pneumatika vyboulená, nelze ji opravit touto soupravou.
- Zaparkujte vozidlo na stranu vozovky před použitím soupravy AirMan® tak, abyste nenarušili plynulost dopravy a sami nebyli při použití soupravy v ohrožení. Zapněte varovná světla na vozidle, oblečte si reflexní vestu a použijte varovný trojúhelník, aby o vás ostatní řidiči věděli.
- Za každých okolností se řiďte místními dopravními předpisy.
- Neodstraňujte žádné cizí předměty z pneumatiky (hřebíky, šrouby, střepy atd.). Pokud tyto předměty brání pohybu kola, přivolejte asistenční službu.
- Nenechávejte motor vozidla běžet uvnitř, v uzavřených nebo nevětrávaných prostorách.
- Pracovní teplota soupravy AirMan® je mezi -20°C a +80°C.
- Nepřekračujte povolenou dobu nepřetržitého provozu a umožněte přístroji vychladnout před dalším použitím.
- Pokud je tlak příliš vysoký, lze jej bezpečně snížit odpouštěcím tlačítkem.
- Nikdy nenechávejte přístroj za chodu bez dohledu.
- Používejte POUZE značkové AirMan® těsnící prostředky nebo náhrady.
- Nepoužívejte AirMan® těsnící prostředky po době jejich expirace. Vyměňte je za nové co nejdříve.
- Soupravu AirMan® můžete také použít pro každodenní potřeby huštění. S dodanými adaptory můžete snadno a rychle nafouknout hračky, sportovní věci, pneumatiky bicyklů apod.
- Nepoužívejte kompresor v potenciálně výbušné atmosféře.
- Při práci se doporučuje použít rukavice, ochranné brýle a chrániče sluchu.
- Držte děti dále. AirMan® souprava není hračka.

### DALŠÍ RIZIKA

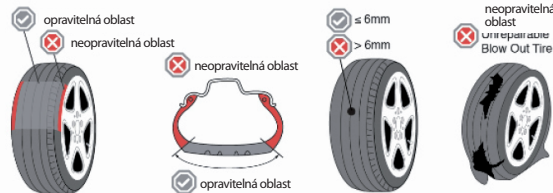
Případ průrazu, který není větší než 6 mm a není-li poškozen bok pneumatiky, ukáže-li kompresor náhlý vzrůst tlaku až k maximu a pneumatika zůstává přesto nenahustěná: těsnící prostředek ucpal ventil během aplikačního procesu. Pneumatika je proto neopravitelná. Prosím, zavolejte asistenční službu.

Napětí (V)	12
Proud (A)	10
Příkon (W)	120
P max (kPa)	620
P max (bar)	6,2
P max (psi)	90



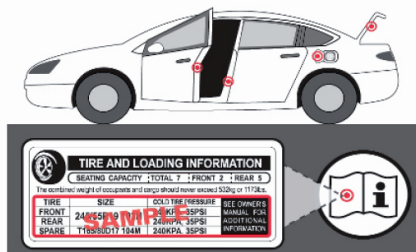
Nepřekračujte pracovní časy pro určité tlaky použitého kompresoru jak ukazuje tabulka. Maximální tlak (p max) nastává při použití nádoby s těsnícím prostředkem. Nominální tlak (p nom) se objeví při huštění pneumatiky vzduchem. Souprava nepotřebuje pojistku, protože pojistkou je již chráněna 12V zásuvka vozidla.

### OPRAVITELNÁ OBLAST



### KDE NALÉZT DOPORUČENÝ TLAK PNEUMATIK

Místa s doporučenými tlaky mohou být různá, ale obvykle je naleznete:



### VÝZNAMY ZNAKŮ

V souladu s regulačními opatřeními musí být elektrické přístroje po skončení životnosti sbírány odděleně a předány specializovaným ekologickým recyklačním firmám.



### NÁVOD NA UTĚSNĚNÍ PNEUMATIKY

Bezpečnost je na prvním místě, takže než začnete s utěšňovacím procesem, sloupněte samolepku s rychlostním omezením z nádobky s utěšňovacím prostředkem a nalepte ji na viditelné místo na volantu.

- Připojte hadičku kompresoru k nádobce a zasuňte nádobku do soklu kompresoru. Hadičku těsnícího prostředku připojte k ventilu pneumatiky.
- Zástrčku kompresoru zasuňte do automobilové 12V zásuvky. Nastartujte motor vozidla a nechte jej běžet po celou dobu činnosti kompresoru.
- Zapněte kompresor. Čekejte až je veškerý těsnící prostředek přetlačen do pneumatiky. Potom nechte pneumatiku nahustit na předepsaný tlak. Nenechte kompresor nepřetržitě pracovat déle než 15 minut.
- Jedte s vozidlem 5 km (3 míle) a ne rychleji než 80 km/h (50 mph), abyste se ujistili, že pneumatika byla utěsněna. Během Vašich prvních 5 km jízdy zkontrolujte opravenou pneumatiku na ztrátu tlaku, dohustěte ji je-li potřeba a jedte dalších 5 km. Pokud se nepodaří dosáhnout předepsaného tlaku pneumatiky, přerušte tento pokus o opravu pneumatiky a zavolejte si asistenční službu.
- Jak již bylo připomenuto, jde o soupravu pro dočasnou opravu proražené pneumatiky, ačkoliv můžete jet do 200 km nebo 125 mil, doporučuje se jet co nejdříve do kvalifikovaného pneuservisů, kde provedou trvalou opravu. Stává se, že monitorovací systém tlaku pneumatik ukazuje nižší tlak pneumatiky. V kvalifikovaném opravném centru jsou schopni systém proměřit a resetovat.

